

வெற்றிகரமான மூப்படைதல் பற்றிய ஆராய்ச்சி நிலையத்தின் (ROSA) செய்திக்கடிதத்தின் இவ்விதழுக்கு உங்களை வரவேற்கிறோம்! இவ்விதழில், எங்கள் முதன்முதல் பயிலுநர் வட்டமேசை விவாதம் பற்றிய புதுப்பிப்புச் செய்திகள், Singapore Life Panel® (SLP)-இன் மே 2021 கருத்தாய்விலிருந்து பெறப்பட்ட முக்கியக் கண்டுபிடிப்புகள் மற்றும் இறுதியாக, இரு புதிய ROSA ஊழியர்களைப் பற்றிய அறிமுகம் ஆகியவற்றை உங்களுக்கு வழங்குகிறோம்.

## புதுப்பிப்புகள் மற்றும் அறிவிப்புகள்

### ஆகஸ்ட் மற்றும் பிப்ரவரி கருத்தாய்வுகளுக்கான புதிய பற்றுச்சீட்டுத் தொகைகள்

ஆகஸ்ட் மற்றும் பிப்ரவரி கருத்தாய்வுகளின் பற்றுச்சீட்டுத் தொகைகளை 40 வெள்ளியிலிருந்து 30 வெள்ளியாக மாற்றப்போகிறோம். அது இம்மாதத்திலிருந்து தொடங்கும். நீங்கள் விருப்பத்தேர்வு அடிப்படையில் நிறைவு செய்ய முடிகிற புதிய தொகுதிகளை ROSA அறிமுகப்படுத்தும். அவைகளில் நீங்கள் பங்கேற்க முடிவு செய்தால் உங்களுக்குக் கூடுதல் பற்றுச்சீட்டுகள் வெகுமதியாக வழங்கப்படும். இந்தப் புதிய தொகுதிகள் குறித்த கூடுதல் தகவல்களை வரும் மாதங்களில் நாங்கள் உங்களுக்கு அனுப்புவோம், எனவே அவற்றுக்காகக் காத்திருங்கள்! இந்தப் புதிய தொகுதிகள் மற்றும் இந்த ஆண்டின் SLP ஆய்வில் சேரவிருக்கும் 50-55 வயது கூட்டத்தைச் சார்ந்த 2000 புதிய நபர்கள் அடங்கிய மாதிரி ஆகியவை எமது ஆராய்ச்சியாளர்களுக்கு மூப்படைதல் செயல்முறையைப் பற்றிய விரிவான புரிதலைப் பெற மிகவும் உதவுகின்றன. மேலும், அவை கொள்கை வகுப்பாளர்களுக்கு ஆழமான நுண்ணறிவுகளை உருவாக்குவதில் மிகவும் முக்கியமாக இருக்கின்றன. ஆராய்ச்சியில் நீங்கள் பங்கேற்றதற்கு நாங்கள் மிகவும் நன்றிக்கடன் பட்டிருக்கிறோம், நீங்கள் தொடர்ந்து எங்களுக்கு ஆதரவளிப்பீர்கள் என்று நம்புகிறோம்.

### ROSA-இன் முதல் பயிலுநர் வட்டமேசை விவாதத்தின் சுருக்கம்

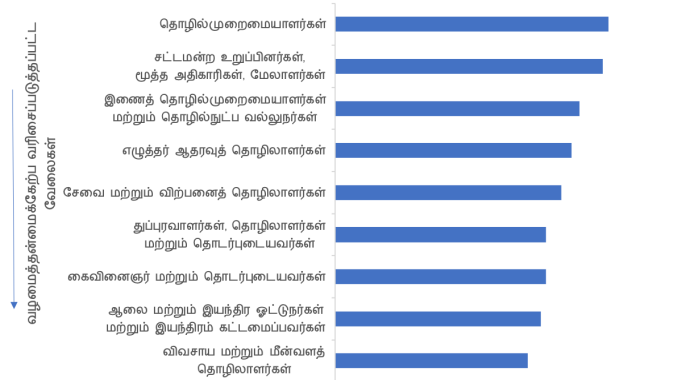


படம் 1. முதல் பயிலுநர் வட்டமேசை விவாதத்தில் பயிலுநர் உரையளிப்பாளர்கள்.

எங்கள் தொடக்கத்திலிருந்தே, எஸ்ஜி ஒற்றுமை வேலைப் பயிற்சித் திட்டத்தின் ஒரு பகுதியாகப் பணியமர்த்தப்பட்ட திறமையான வேலைப் பயிலுநர்களின் குழு ROSA-விற்கு ஆதரவளித்துள்ளது. ROSA-விற்கு அடித்தளம் அமைப்பதில்

எங்கள் பயிலுநர்கள் எங்களுடன் ஒருங்கிணைந்து இருந்தவர்கள். மேலும் அவர்களின் சிறந்த படைப்புகளை வெளிப்படுத்துவதற்காக நாங்கள் எங்கள் முதல் பயிலுநர் வட்டமேசை விவாதத்தை 7 ஜூன் 2021 அன்று நடத்தினோம். வட்டமேசை விவாதத்தின் போது, அவர்கள் நாற்பதுக்கும் மேற்பட்ட இளங்கலை மற்றும் முதுகலை மாணவர்கள் அடங்கிய பார்வையாளர்களுக்குக் கண்டுபிடிப்புகளைக் காண்பித்தனர். மாணவச் சமூகத்துடனான இத்தகைய சந்திப்புகள் இளைய தலைமுறையினரிடையே மூப்படையும் சமூகத்துக்குத் தயாராவதில் உள்ள பிரச்சினை தொடர்பான உரையாடல்களைத் தூண்டும் என்று நம்புகிறோம், ஏனெனில் அவை மாற்றியமைக்க வேண்டிய சமூக மாற்றங்களுக்கான இயக்கிகளாக இருக்கும்.

## ஆராய்ச்சியின் சிறப்பம்சங்கள் - வேலையின் வழமைத் தன்மைகள் மற்றும் பாலினங்களின் பாத்திரங்கள் வேலையின் வழமைத் தன்மைகள் மற்றும் நல்வாழ்வு



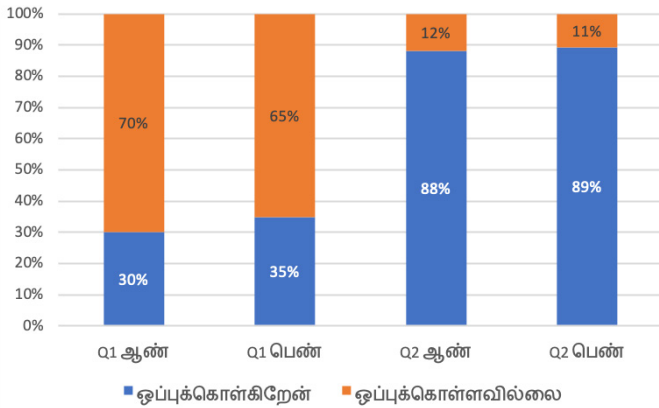
மாதத்துக்கான ஒட்டுமொத்த வாழ்க்கைத் திருப்தியின் சராசரி

படம் 1. மே 2021 இல், ஒவ்வொரு தொழில் வகைக் குழுவிலும் வாழ்வில் திருப்தியடைந்த அல்லது மிகவும் திருப்தியடைந்த பதிலாளர்களின் விகிதம்

ஒருவரது வேலை எவ்வளவு வழமைத் தன்மைகள் கொண்டதாக அல்லது திரும்பத் திரும்பச் செய்யக்கூடியதாக உள்ளது என்பது வெவ்வேறு வழிகளில் நல்வாழ்வைப் பாதிக்கக்கூடும். உதாரணத்திற்கு, சலிப்பை உருவாக்குதல், சமூகத் தனிமை ஏற்படுத்துதல் மற்றும் வேலையில் ஊக்கம் குறைதல் போன்ற பாதிப்புகள் இதில் அடங்கும். ஆகவே, ஒரு வேலை எவ்வளவு வழமைத் தன்மை கொண்டதாக உள்ளதோ, அந்த அளவு அவ்வேலையிலுள்ள நபரின் நல்வாழ்வு குறைவாக இருக்கும். மே 2021 இல், SLP உறுப்பினர்களிடம் அவர்தம் வேலைகளில் பட்ட வழமைத் தன்மையைப் பற்றி நாங்கள்

கேட்டோம், மேலும் மேலாண்மை, தொழில்முறைமை அல்லது நிர்வாகப் பாத்திரங்களின் கீழ்வரும் வேலைகள் குறைவாகவே வழமைத் தன்மை கொண்டவையாக உள்ளன என்பதைக் கண்டறிந்தோம். இந்தத் தொழில்களில் உள்ள நபர்கள் சராசரியாக அதிக நேர்மறையான நல்வாழ்வு விளைவுகளையே தெரிவிக்கின்றனர். இந்தக் கண்டுபிடிப்புகள், படைப்பு அல்லது பகுப்பாய்வுப் பணிகள் போன்ற வழமைத் தன்மை கொண்டிராத பணிகளை நல்வாழ்வுக்காக அனைத்து வேலைகளிலும் ஒருங்கிணைப்பதன் முக்கியத்துவத்தைப் பிரதிபலிக்கின்றன. ஓய்வு பெற்றவர்களுக்கு, அவர்தம் நல்வாழ்வுக்கு வயதாகும்போது மனதைச் சுறுசுறுப்பாக வைத்திருக்க வேண்டியதன் அவசியத்தையும் இது உணர்த்துகிறது!

## பாலினங்களின் பாத்திரங்கள் நோக்கிய அணுகுமுறைகள்



படம் 2: பின்வரும் கூற்றுகளுக்கு 'ஒப்புக்கொள்கிற' அல்லது 'ஒப்புக்கொள்ளாத' பதிலாளர்களின் விகிதம்: Q1 "ஆண்கள் எவ்வளவுதான் முயற்சி செய்தாலும், வீட்டு வேலைகளை நன்றாகச் செய்ய முடியாது", மற்றும் Q2 "கணவர், மனைவி இருவரும் வேலை செய்தால், கணவரின் வேலையைப் போலவே மனைவியின் வேலையும் முக்கியமானது"

பாலினங்களின் பாத்திரங்கள் நோக்கிய அணுகுமுறைகள் என்பதைச் சமூகத்திலுள்ள ஆண்கள் மற்றும் பெண்களின் சமூகப் பாத்திரங்கள் குறித்த தனிநபர்களின் கருத்துகள் என வரையறுக்கலாம். பாலினங்களின் பாத்திரங்களை நோக்கிய அணுகுமுறைகளில் உள்ள வேறுபாடுகள் பெரும்பாலும் உடலுழைப்பின் வகைவரிசைக்கு ஏற்ப பிரிக்கப்படுகின்றன. பாரம்பரியமாகப் பெண்களை வீட்டிலிருந்து குடும்பத்தைக் கவனிப்பவர்களாகவும் கணவரை வெளிசென்று சம்பாதிப்பவர்களாகவும் வைத்திருக்கின்றனர். மே 2021 இல், பாலினங்களின் பாத்திரங்கள் பற்றிய உங்கள் பார்வைகள் பற்றி உங்களிடம் கேட்டிருந்தோம். ஆனால் உங்களில் பெரும்பாலானோர் இனி அத்தகைய பார்வைகளுக்குப் பெறுகவேண்டி (subscribe) செய்திருக்கவில்லை என்பதை நாங்கள் உணர்கிறோம். வீட்டு வேலைகளில் ஆண்கள் பெண்களைப் போலவே சிறந்தவர்கள் என்றும், மனைவியின் வேலை என்பது கணவரின் வேலையைப் போலவே முக்கியமானது என்றும் பெரும்பான்மையானவர்கள் ஒப்புக்கொண்டனர். பெண்களுடன் ஒப்பிடும்போது ஆண்களும் பெண்களைப் போலவே சிறந்தவர்கள் என்று சற்றே பெரிய விகிதத்திலான ஆண்கள் உணர்ந்தனர் - ஒருவேளை ஆண்கள் கொஞ்சம் கொஞ்சமாக முன்னேறி, வீட்டு வேலைகளில் அவர்கள் சிறந்தவர்கள் என்பதை தங்கள் மனைவிகளுக்கு நிரூபிக்கவும் வேண்டியிருக்கலாம்!

## ROSA ஊழியர் அம்சங்கள்

இறுதியாக, சந்திப்பு அமர்வுகளின் போது உங்களில் சிலர் ஏற்கனவே சந்தித்திருக்கக்கூடிய ROSA குழுவின் மேலும் இரண்டு உறுப்பினர்களை அறிமுகப்படுத்த விரும்புகிறோம்; அவர்கள் வென்சி மற்றும் மிகாஹ் ஆவர்!



லிம் வென்சி,  
ROSA நிலையத்தின்  
மேலாளர்

வென்சியின் அன்றாட வேலை, ROSA நிலையத்தின் மேலாளராக அணியின் ஆராய்ச்சி மற்றும் செயல்பாட்டு முன்னேற்றத்தை ஒருங்கிணைத்துக் கண்காணிப்பதைச் சுற்றி அமைகிறது. மூப்படைதலைத் தெளிவுபடுத்துதல் மற்றும் வயதானவர்கள் எவ்வாறு சமூகத்தில் தொடர்ந்து ஈடுபாட்டுடனும் சுறுசுறுப்பாகவும் இருக்க முடியும் என்பன போன்ற விஷயங்களில் சமப் பங்காற்றுகிற ஆராய்ச்சியாளர்கள் குழு மற்றும் சகஊழியர்கள் ஆகிய இரு தரப்பினருடனும் பணிபுரியும் பாக்கியத்தை அவர் பெற்றிருக்கிறார். தனது ஓய்வு நேரத்தில், வென்சி புதிய விளையாட்டுகளை முயற்சிப்பதையும், உள்ளூர் நாடகத் தயாரிப்புகளைப் பார்ப்பதோடு தனது பாட்டிகளையும் சந்திப்பார்.



மிகாஹ் டேன்,  
ROSA-இல் உள்ள இணை  
ஆராய்ச்சியாளர்

மிகாஹ் ROSA-இல் ஒரு இணை ஆராய்ச்சியாளராகப் பணிபுரிகிறார், மேலும் அவர் ஆராய்ச்சி முடிவுகளைப் பங்குதாரர்களுடன் தொடர்புகொள்வது மற்றும் கொள்கைவகுத்தல் வட்டமேசை விவாதங்களை ஒழுங்கமைத்தல் உள்ளிட்ட பல பணிகளை மேற்பார்வையிடுகிறார். வயதானவர்களை அவர்களின் மூப்படைந்த வயதுகளிலும் சமூகத்தில் ஒருங்கிணைக்க உதவுவதில் அவர் ஆர்வமாக உள்ளார். அதோடு அடையாளத்தில் ஏற்படும் மாற்றங்களை, குறிப்பாக ஒருவர் வயதாகும்போது ஏற்படும் அடையாள மாற்றங்களை எவ்வாறு வழிநடத்த வேண்டும் என்பதைப் புரிந்துகொள்வதே அவரது ஆராய்ச்சி ஆர்வமாகும். வார இறுதி நாட்களில், அவர் தனது மருமகனுடன் நேரத்தைச் செலவிடுவதையும், நீண்ட நடைப்பயணம் செல்வதையும், அல்லது 'ஸ்பின் சைக்கிள் ஸ்டுடியோ'வில் உடற்கட்டுக்கோப்பைப் பேணுவதையும் காணலாம்!

## கருத்தாய்வுகளின் தேதிகள்

- ஆகஸ்ட் கருத்தாய்வு: 1 - 24 ஆகஸ்ட் 2021
- செப்டம்பர் கருத்தாய்வு: 1 - 26 செப்டம்பர் 2021
- அக்டோபர் கருத்தாய்வு: 1 - 24 அக்டோபர் 2021

## எங்களைத் தொடர்புகொள்ள

உங்கள் முகவரி அல்லது தொலைபேசி எண்ணை நீங்கள் மாற்றியிருந்தால், கருத்தாய்வை நிறைவுசெய்வதில் உங்களுக்கு ஏதேனும் வகையில் உதவி தேவையென்றால் அல்லது உங்களுக்கு ஏதேனும் கேள்விகளோ அல்லது கருத்துகளோ இருந்தால், தயவுசெய்து 6808 7910 என்ற எங்களுடைய நிலையத்தின் நேரடித் தொலைபேசி எண்ணில் தொடர்புகொள்ளுங்கள் (காலை 9 மணி முதல் மாலை 5 மணி வரை, திங்கள் முதல் வெள்ளி வரை) அல்லது slp@smu.edu.sg என்ற முகவரிக்கு மின்னஞ்சல் அனுப்புங்கள். உங்களிடமிருந்து கருத்துகளைக் கேட்பதற்கு நாங்கள் எப்பொழுதும் மகிழ்ச்சியடைகிறோம்.